



المجلس الأعلى لحقوق
الأشخاص ذوي الإعاقة
Higher Council for the Rights of
Persons with Disabilities (HCD)



دليل توفير الترتيبات التيسيرية
المعقولة والأشكال الميسرة
وإمكانية الوصول في
مؤسسات التعليم العالي

دليل توفير الترتيبات التيسيرية المعقولة والأشكال الميسرة
وإمكانية الوصول في مؤسسات التعليم العالي

المملكة الأردنية الهاشمية

رقم الإبداع لدى دائرة المكتبة الوطنية

(٢٠٢١/٦/٣٤٠٢)

يتحمل المؤلف كامل المسؤولية القانونية عن محتوى مصنفه ولا يعزى
هذا المصنف عن رأي دائرة المكتبة الوطنية.

1	تصدير من سمو الأمير مرعد بن رعد بن زيد.....
2	مقدمة
2	الجهة المستهدفة لهذا الدليل.....
3	المصطلحات المستخدمة.....
7	إجراءات توفير الترتيبات التيسيرية والأشكال الميسرة وإمكانية الوصول للطلبة ذوي الإعاقة في مؤسسات التعليم العالي.....
9	الأشخاص ذوي الإعاقة البصرية.....
9	الأشخاص ضعاف البصر
10	إمكانية الوصول
13	الترتيبات التيسيرية المعقولة
13	الأشكال الميسرة.....
13	الإجراءات
15	الأشخاص المكفوفين.....
15	إمكانية الوصول
16	الترتيبات التيسيرية المعقولة
22	الأشكال الميسرة
22	الإجراءات.....
25	الأشخاص ذوي الإعاقة السمعية.....
25	الأشخاص ضعاف السمع.....
25	إمكانية الوصول
25	الترتيبات التيسيرية المعقولة
27	الأشكال الميسرة
28	الإجراءات.....

30 الأشخاص الصم
30 إمكانية الوصول
30 الترتيبات التيسيرية المعقولة
33 الأشكال الميسرة
34 الإجراءات
36 الأشخاص ذوي الإعاقة الحركية
36 الأطراف العليا
36 الترتيبات التيسيرية المعقولة
38 الإجراءات
40 مستخدمي الكراسي المتحركة
40 إمكانية الوصول
43 الترتيبات التيسيرية المعقولة
44 الإجراءات
47 الأشخاص ذوي الإعاقة الذهنية
47 الترتيبات التيسيرية المعقولة
50 الأشكال الميسرة
50 الإجراءات
53 الأشخاص ذوي الإعاقة النفسية
53 الترتيبات التيسيرية المعقولة
53 الإجراءات
55 ملاحظة
56 شكر وعرقان

بسم الله الرحمن الرحيم

يأتي إصدار المجلس الأعلى لحقوق الأشخاص ذوي الإعاقة لدليل الترتيبات التيسيرية في مؤسسات التعليم العالي محققاً لإحدى مهام المجلس الرئيسية المتعلقة بتقديم الدعم الفني والمعرفي وكل ما يلزم لتمكين الأشخاص ذوي الإعاقة من التمتع بحقهم في التعليم العالي على أساس من المساواة مع الآخرين في بيئة خالية من العوائق مؤهلة بالتكنولوجيا المساندة والأدوات والوسائل المساعدة التي تكفل وصولهم إلى الخدمات والمرافق التعليمية بما في ذلك المناهج والمحاضرات والمختبرات والمكتبات والمشاركة في المبادرات والنشاطات الطلابية المختلفة وسائر الفعاليات.

لقد قامت بعض المؤسسات التعليمية بخطوات رائدة ونموذجية في طريق جعل مرافقها وخدماتها مستوعبةً لمتطلبات وصول الأشخاص ذوي الإعاقة إليها، حيث كان في مقدمة هذه المؤسسات الجامعة الأم، الجامعة الأردنية التي قامت وما تزال بتهيئة البنية التحتية في مختلف الكليات وتوفير مختبر حاسوب مهياً وكذلك تنفيذ مشروع المسار الآمن المزود بمؤشرات أرضية للمكفوفين وضعاف البصر لتمكينهم من التنقل باستقلالية وأمان داخل حرم الجامعة، هذا فضلاً عن مبادرة الجامعة لتكون أول مؤسسة تعليمية تحمل ملف شراء خدمات مترجمي لغة الإشارة للطلاب الصم.

لقد أسعدني أيضاً قيام جامعات عريقة أخرى بحدو هذا النهج السليم مثل جامعة اليرموك وجامعة آل البيت والجامعة الهاشمية وكلية الأميرة ثروت وكلية الأميرة رحمة، أملاً أن تصبح جامعاتنا الرسمية والخاصة ممارسةً نموذجيةً في التنوع واستيعاب الاختلاف نباهي بها الدنيا.

إنني إذ أؤكد اعتزازي بفريق المجلس الذي قام على إعداد هذا الدليل بالتشاور مع المعنيين من الطلاب ذوي الإعاقة الخبراء الحقيقيين، لأتمنى أن يكون الدليل بمثابة مرجع علمي وعملي لمؤسسات التعليم العالي في تحسين بيئتها وجعلها دائماً منارةً لتلبية متطلبات كافة من طلابها وأعضاء هيئتها التدريسية وسائر موظفيها وموظفاتها.

مرعد بن رعد بن زيد

رئيس المجلس الأعلى لحقوق الأشخاص ذوي الإعاقة

في ظل صدور قانون حقوق الأشخاص ذوي الإعاقة رقم (20) لسنة 2017، الذي يعد الأول من نوعه على مستوى الوطن العربي الذي ركز في أحكامه وبنوده على حقوق الأشخاص ذوي الإعاقة والقضايا المتعلقة بها وتحقيق المساواة في الحقوق ووضع التوجيهات للوصول إليها، من خلال وضع خطط عمل لاتخاذ خطوات ملموسة لتحسين وضع الأشخاص ذوي الإعاقة ووضع حد للتمييز ضدهم وتضمين مبدأ المساواة وتكافؤ الفرص في استراتيجيات وخطط مؤسسات ووزارات الدولة.

وانفاذاً للالتزام القانوني المنوط بمؤسسات التعليم العالي الواردة في المادتين (21)، (22) وانطلاقاً من المبادئ الواردة في المادة (4) من ذات القانون واجبة التطبيق المتعلقة بضمان توفير الترتيبات التيسيرية المعقولة والأشكال الميسرة وإمكانية الوصول والتصميم الشامل للأشخاص ذوي الإعاقة باعتبارها من المتطلبات الأساسية لتمكينهم من ممارسة حقهم في التعليم على أساس من المساواة مع الآخرين، لممارسة حقوقهم وحررياتهم، والحد من العوائق المادية والحواجز السلوكية في مؤسسات التعليم العالي.

وعليه، قام المجلس الأعلى لحقوق الأشخاص ذوي الإعاقة بالتشارك مع وزارة التعليم العالي والبحث العلمي بإعداد جدول توفير الترتيبات التيسيرية المعقولة والأشكال الميسرة وإمكانية الوصول في مؤسسات التعليم العالي من الأجهزة والأدوات والبرامج المتضمنة داخل هذا الدليل بما يوفر مرجعية للعاملين في مؤسسات التعليم العالي لمساندة الأشخاص ذوي الإعاقة في الترتيبات التيسيرية المعقولة والأشكال الميسرة وإمكانية الوصول الواجب توفيرها للأشخاص ذوي الإعاقة عند التحاقهم في تلك المؤسسات.

الجهة المستهدفة لهذا الدليل

يستهدف الدليل الكوادر العاملة في مؤسسات التعليم العالي بما يساهم في توفير متطلبات تعليم الأشخاص ذوي الإعاقة الملتحقين في مؤسسات التعليم العالي والحد من العوائق التي تحول دون حصولهم على فرص متساوية في التعليم مع نظرائهم من غير ذوي الإعاقة.

الشخص ذو الإعاقة: كل شخص لديه قصور طويل الأمد في الوظائف الجسدية أو الحسية أو الذهنية أو النفسية أو العصبية، يحول نتيجة تداخله مع العوائق المادية والحواجز السلوكية دون قيام الشخص بأحد نشاطات الحياة الرئيسية، أو ممارسة إحدى الحقوق، أو إحدى الحريات الأساسية باستقلال.

الترتيبات التيسيرية المعقولة: تعديل الظروف البيئية من حيث الزمان والمكان لتمكين الشخص ذي الإعاقة من ممارسة أحد الحقوق أو إحدى الحريات أو تحقيق الوصول إلى إحدى الخدمات على أساس من العدالة مع الآخرين.

الأشكال الميسرة: تحويل المعلومات والبيانات والصور والرسومات وغيرها من المصنفات إلى طريقة برايل، أو طباعتها بحروف كبيرة، أو تحويلها إلى صيغة إلكترونية أو صوتية، أو ترجمتها بلغة الإشارة، أو صياغتها بلغة مبسطة، أو توضيحها بأي طريقة أخرى، دون التغيير في جوهرها، لتمكين الأشخاص ذوي الإعاقة من الاطلاع عليها وفهم مضمونها.



إمكانية الوصول: تهيئة المباني والطرق والمرافق وغيرها من الأماكن العامة والخاصة المتاحة للجمهور، ومواءمتها وفقاً لكودة متطلبات البناء للأشخاص ذوي الإعاقة الصادرة بموجب أحكام قانون البناء الوطني الأردني وأي معايير خاصة يصدرها أو يعتمدها المجلس الأعلى لحقوق الأشخاص ذوي الإعاقة.

التصميم الشامل: مواومة الخدمات والسلع في مراحل تصميمها وإنتاجها وتوفيرها بما يتيح استخدامها بطريقة ميسرة للكافة.

الأشخاص ذوي الإعاقة البصرية: هم الأشخاص الذين لديهم كف البصر الكلي أو الجزئي.

الأشخاص ذوي الإعاقة السمعية: هم الأشخاص الفاقدين لحاسة السمع (صم أو ضعف سمع).

الأشخاص ذوي الإعاقة الجسدية: هي الإعاقة المتعلقة بإحدى وظائف الحواس أو الأعضاء الخاصة بالحركة أو الطول، ويدخل في ذلك إعاقات الأطراف العليا والسفلى والعضلات والنقوسات وتفاوت الطول بين الطرفين وقصر القامة أو طولها الزائد وغيرها.



الأشخاص ذوي الإعاقة النفسية: هم الأشخاص الذين لديهم إعاقة متعلقة بالعوارض والصحة النفسية، ومن أشكال الإعاقة النفسية الفصام الذهني بدرجاته، والإكتئاب بأنواعه والفوبيا بأنواعها.

الأشخاص ذوي الإعاقة الذهنية: هم الأشخاص الذين لديهم إعاقة تعلق بالوظائف الخاصة بالتواصل الذهني أو الفكري، ومن ذلك الإعاقات النمائية وصعوبات التعلم والتوحد ومتلازمة داون.

لغة الإشارة: اللغة التي يتواصل من خلالها الأشخاص الصم فيما بينهم ومع الآخرين وتتكون من مجموعة من حركات اليدين وتعبير الوجه والجسد للتعبير عن الأفكار والمواقف والمشاعر ضمن سياق زمني ومكاني محدد، وهي لغة غير مكتوبة ولا منطوقة لفظاً.



طريقة برايل: هي طريقة تعتمد على رموز مشكلة من نقاط نافرة على ورق مقوى يستخدمها الأشخاص المكفوفين في القراءة والكتابة، ويمكن الكتابة بهذه الطريقة بأدوات يدوية رخيصة الثمن أو بآلة تشبه الطابعة اليدوية تسمى "بيركنز" وكذلك فإن هناك محولاً للنصوص الإلكترونية إلى طريقة برايل ويسمى "برايل سينس".

العوائق المادية والحواجز السلوكية: هي نقص أو غياب الترتيبات التيسيرية المعقولة أو الأشكال الميسرة أو إمكانية الوصول كما تشمل السلوكيات الفردية والممارسات المؤسسية التمييزية على أساس الإعاقة.

كودة متطلبات البناء للأشخاص ذوي الإعاقة: هي المتطلبات الواجب توافرها في المباني العامة والسكنية والمرافق العامة بحيث يتمكن جميع الأشخاص ذوي الإعاقة من استخدامها بيسر وسهولة، وذلك عن طريق وضع المتطلبات العامة لتصميم المباني الجديدة والمتطلبات التي يتعين توفيرها في الأبنية القائمة والعناصر الخارجية لتيسير إستعمالها من قبل ذوي الإعاقة.

إجراءات توفير الترتيبات التيسيرية والأشكال الميسرة وإمكانية الوصول للأشخاص ذوي الإعاقة في مؤسسات التعليم العالي

لغايات تمكين الأشخاص ذوي الإعاقة من الحصول على فرص متساوية في التعليم، لا بد لمؤسسات التعليم العالي من القيام باتخاذ سلسلة من الإجراءات تتضمن:

- 1 تخصيص خط ساخن لدعم الأشخاص ذوي الإعاقة الملتحقين في الجامعة في حالة الطوارئ بحيث يتيح الخط إمكانية تلقي مكالمات فيديو بلغة الإشارة من قبل الطلبة الصم.
- 2 توفير دليل الترتيبات التيسيرية المعقولة والأشكال الميسرة وإمكانية الوصول في عمادة شؤون الطلبة.
- 3 تشكيل جهة للدعم الطلابي في مؤسسة التعليم العالي بحيث تتولى المهام التالية:
 - أ- تقييم متطلبات الأشخاص ذوي الإعاقة وتحديد الترتيبات التيسيرية المعقولة والأشكال الميسرة وإمكانية الوصول التي تناسبهم.
 - ب- التنسيق مع الجهات المعنية داخل المؤسسة لتوفير الترتيبات التيسيرية المعقولة والأشكال الميسرة وإمكانية الوصول التي تم تحديدها.
 - ج- متابعة متطلبات تعليم الطلبة ذوي الإعاقة خلال الإمتحانات والأبحاث وغيرها.
 - د- التنسيق مع أعضاء هيئة التدريس المعنيين لشرح متطلبات الأشخاص ذوي الإعاقة.
 - هـ- دراسة تظلمات الأشخاص ذوي الإعاقة فيما يتعلق بتوفير الترتيبات التيسيرية المعقولة والأشكال الميسرة وإمكانية الوصول داخل مؤسسات التعليم العالي والبت فيها.



4 توفير خريطة (Accessible Map) تبين أماكن وجود الترتيبات التيسيرية المعقولة والأشكال الميسرة داخل مؤسسات التعليم العالي، توضع عند المداخل وتوفرها بشكل الكتروني في عمادة شؤون الطلبة، والمكتبات والموقع الإلكتروني للمؤسسة.

5 تكليف عمادة شؤون الطلبة للقيام بما يلي:

- أ- تدريب الأشخاص ذوي الإعاقة الجدد على التنقل بين مرافق مؤسسات التعليم العالي للتعرف على مرافق المؤسسة المختلفة وطرق الوصول إليها باستقلالية.
- ب- التنسيق مع الجهات المعنية لتعديل نظام القبول والتسجيل بحيث يتضمن بيانات الأشخاص ذوي الإعاقة ومتطلباتهم بناءً على تقييم وحدة الدعم الطلابي، لتكون متاحة لأعضاء هيئة التدريس في عمادة شؤون الطلبة، ووحدة القبول والتسجيل ومجالس الكليات.
- ج- التنسيق مع الجهة المعنية لتوفير متطلبات وصول الأشخاص ذوي الإعاقة في السكن الجامعي من ناحية إمكانية الوصول وفق كودة "متطلبات البناء للأشخاص ذوي الإعاقة" في حال كان السكن يتبع إدارياً للجامعة.
- د- تدريب الكوادر الإدارية والتعليمية العاملة في مؤسسات التعليم العالي على إتيكيت التواصل مع الأشخاص ذوي الإعاقة.
- هـ- تدريب كوادر لتقديم الدعم الفني لكافة البرامج بما فيها الصيانة وتحديث وتطوير الأجهزة.



6 توفير الترتيبات التيسيرية المعقولة والأشكال الميسرة وإمكانية الوصول والتصميم الشامل التي تشمل الآتي، مصنفة حسب نوع الإعاقة:

الدليل الفني



الأشخاص ذوي الإعاقة البصرية

الأشخاص ضعاف البصر

إمكانية الوصول

الأشرطة الدليلية على الأبواب الزجاجية
أشرطة توضيحية يتم وضعها على
الواجهات والأبواب الزجاجية الشفافة
وتكون على شكل خطين متوازيين، الأول
بارتفاع (85 - 100) سم والثاني (140 -
160) سم من مستوى منسوب الأرضية
وتكون متميزة بصرياً مع الخلفية.



المؤشرات الأرضية

علامات محسوسة بارزة متباينة لونياً تكون
على شكل بلاطات أو أشرطة ذات ملمس
محسوس تستخدم لتسهيل حركة الأشخاص
المكفوفين وضعاف البصر، لها شكلان:
الأول دوائر أو نقاط تحذيرية تفيد إحصالية
وجود خطر، والثاني خطوط طولية تفيد
باتجاه السير.



اللوحات الإرشادية

اللوحات والصور والرموز التوجيهية
والإرشادية التي يتم توفيرها في المباني
للدلالة على المرافق والغرف والقاعات فيها
وتشير للمداخل والمخارج وأماكن وجود
المساعد والأدراج والوحدات الصحية
ومواقف السيارات والخدمات الخاصة
بالأشخاص ذوي الإعاقة البصرية، وتكون
مطبوعة بخط مكبر.



المساعد المهيأة
لوحة التحكم مضاءة لتمكين الأشخاص
ضعاف البصر من رؤيتها.



الترتيبات التيسيرية المعقولة

أجهزة التكبير اليدوية
أجهزة يدوية غير إلكترونية بصرية
ذات عدسات تستخدم في تكبير خطوط
المطبوعات.
يجب توفرها في عمادة شؤون الطلبة
والمختبرات والمكتبات ولدى الطالب نفسه.



أجهزة تكبير إلكترونية محمولة
أجهزة ذات شاشات إلكترونية متنقلة
تستخدم في تكبير الخطوط والتحكم في
تباين ألوان الكتب والوثائق المطبوعة.
يجب توفرها في عمادة شؤون الطلبة
والمختبرات والمكتبات ولدى الطالب
نفسه.



أجهزة تكبير إلكترونية مكتبية
أجهزة إلكترونية ثابتة تستخدم في تكبير
الخطوط والتحكم في تباين ألوان الكتب
والوثائق المطبوعة.
يجب توفرها في عمادة شؤون الطلبة
والمختبرات والمكتبات.



برامج تكبير شاشة حاسوب
برنامج يتم تثبيته على الكمبيوتر لتكبير
الشاشة وحجم الخط وتمكين الأشخاص
ضعاف البصر من قراءتها.
يجب توفرها في عمادة شؤون الطلبة
والمختبرات والمكتبات ولدى الطالب نفسه.



**حاسوب مزود بلمحات مفاتيح أحرف
كبيرة وألوان متباينة**
حاسوب مزود بلمحة مفاتيح مزودة
بأحرف كبيرة ومتباينة في الألوان لتمكين
الأشخاص ضعاف البصر من رؤية
المفاتيح والطباعة عليها بسهولة.
يجب توفرها في عمادة شؤون الطلبة
والمختبرات والمكتبات ولدى الطالب
نفسه.



Apple من شركة IPAD

هو جهاز لوحي من قبل شركة أبل يعمل بنظام تشغيل IOS وتدعم شاشته اللمس المتعدد ويحتوي على تطبيقات وتقنيات تمكن ضعاف البصر من التحكم بحجم الخط وعناصر الشاشة والتحكم بتباين الألوان.

يجب توفرها في عمادة شؤون الطلبة ومختبرات الحاسوب والمكتبات ولدى الطالب نفسه.



تهيئة المواقع والأنظمة الإلكترونية في الجامعة

موائمة المواقع والأنظمة الإلكترونية لتمكين الأشخاص ذوي الإعاقة من استخدامها والاستفادة منها باتباع المعايير العالمية كالمبادئ التوجيهية للنفاد إلى محتوى الويب. (WCAG V 2.1)



<https://www.w3.org/TR/WCAG21/>

والتي وضعتها رابطة الشبكة العالمية (W3C)

<http://www.alecso.org/wcag2.0/>.

يجب توفرها في الموقع الإلكتروني لمؤسسات التعليم العالي والأنظمة الخاصة بوحدة القبول والتسجيل.

المساعد الشخصي

توفير مساعد شخصي للأشخاص ضعاف البصر لتمكينهم من القيام بالأعمال التي تتعلق بالقراءة والكتابة.

يجب توفير ذلك في عمادة شؤون الطلبة ووحدة القبول والتسجيل وقاعات المحاضرات والمختبرات والمكتبات.



تحويل المعلومات والبيانات والصور والرسومات وغيرها من المصنفات إلى حروف كبيرة أو إلى صيغة إلكترونية. حروف الطباعة الكبيرة: هي حجم الخط اللازم لطباعة الوثائق والمنشورات والعقود لتمكين الأشخاص ضعاف البصر من قراءتها دون الحاجة لاستخدام أجهزة وأدوات تكبير الخط، ويعتبر حجم الخط القياسي لطباعة الحروف الكبيرة هو (18 نقطة) قد ينقص أو يزيد حسب حدة الإبصار.

يجب توفرها في عمادة شؤون الطلبة ووحدة القبول والتسجيل وقاعات المحاضرات والمختبرات والمكتبات.



موائمة الإضاءة بمواصفات معينة حسب كودة "متطلبات البناء للأشخاص ذوي الإعاقة".

يجب توفرها في قاعات المحاضرات والمختبرات والمكتبات.



الجلوس في المقاعد الأمامية في قاعات
المحاضرات والمختبرات والمسارح.



السماح باستخدام تطبيقات الهاتف ذات
العلاقة بالعملية التعليمية في قاعات
المحاضرات.



منح وقت إضافي في الإمتحانات لأداء
المهام المطلوبة في قاعات المحاضرات.



تقديم الدعم الفني لكافة البرامج بما فيها
الصيانة وتحديث وتطوير الأجهزة.
يجب توفير ذلك في عمادة شؤون الطلبة
والصيانة واللوازم.



السماح بالتسجيل الصوتي للمحاضرات
في قاعات المحاضرات والمختبرات.



الأشخاص المكفوفين

إمكانية الوصول

المساعد المهيأة

لوحة التحكم مزودة بمفاتيح مطبوع عليها
بطريقة برايل ونظام صوتي ناطق للإعلام
عن مستوى الطوابق.



المؤشرات الأرضية

علامات محسوسة بارزة متباينة لونياً تكون على شكل بلاطات أو أشرطة ذات ملمس محسوس تستخدم لتسهيل حركة الأشخاص المكفوفين وضعاف البصر، ولها شكلان: الأول دوائر أو نقاط تحذيرية تفيد إحصتمالية وجود خطر، والثاني خطوط طويلة تفيد بأتجاه السير.



اللوحات الإرشادية

اللوحات والصور والرموز التوجيهية والإرشادية التي يتم توفيرها في المباني للدلالة على المرافق والغرف والقاعات فيها وتشير للمداخل والمخارج، وأماكن وجود المصاعد، والأدراج، والوحدات الصحية، ومواقف السيارات، والخدمات الخاصة بالأشخاص ذوي الإعاقة البصرية، وتكون مطبوعة بطريقة برايل.



الترتيبات التيسيرية المعقولة

طابعات برايل إلكترونية

طابعة برايل إلكترونية إنتاجية تستخدم في طباعة أوراق برايل. يجب توفرها في عمادة شؤون الطلبة والمكاتب.



طابعات برايل يدوية
آلة كاتبة يدوية تستخدم في طباعة برايل للمكفوفين.
يجب توفرها في عمادة شؤون الطلبة والمكتبات ولدى الطالب نفسه.



توفير أوراق برايل
ورق مقوى يستخدم لطابعات برايل الآلية واليدوية بمختلف الأحجام والألوان.
يجب توفرها في عمادة شؤون الطلبة والمكتبات.



سطور برايل إلكترونية
جهاز يتم ربطه بالكمبيوتر يساعد الشخص الكفيف على إدخال المعلومات للحاسوب ويعرض المعلومات الموجودة على الشاشة بطريقة برايل من خلال خلايا كهروميكانيكية ذات نقاط بارزة.
يجب توفره في عمادة شؤون الطلبة ومختبرات الحاسوب والمكتبات.



مفكرات برايل إلكترونية

أجهزة ذكية تحتوي على ذاكرة وخلايا كهروميكانيكية ذات نقاط بارزة تستخدم في طباعة وتخزين وقراءة ملفات برايل. يجب توفرها في عمادة شؤون الطلبة ومختبرات الحاسوب والمكتبات ولدى الطالب نفسه.



طابعات للأشكال المجسمة

طابعات تستخدم لطباعة المجسمات. يجب توفرها في عمادة شؤون الطلبة والمكتبات.



برامج قارئة للشاشة والكمبيوترات

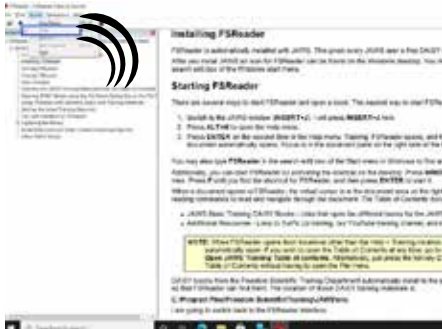
برنامج يتم تثبيته على الكمبيوتر يستخدم في قراءة النصوص المكتوبة بالصوت. يجب توفرها في عمادة شؤون الطلبة ومختبرات الحاسوب والمكتبات ولدى الطالب نفسه.



أجهزة تسجيل وتشغيل ملفات صوتية
 أجهزة صغيرة تستخدم لتسجيل المحاضرات
 والمقابلات بمختلف الصيغ الإلكترونية
 (WAV,MP3,...) وتشغيلها.
 يجب توفرها في المكتبات ولدى الطالب
 نفسه.



برامج لتصميم كتب ديزي
 برامج تتيح إصدار كتب ناطقة (DTB)
 يسهل تشغيلها على أجهزة خاصة
 للأشخاص ذوي الإعاقة البصرية،
 واختصاره باللغة الإنجليزية
 (Digital Accessible Information System)



أي (نظام المعلومات الرقمية
 المتاحة)، وهو أحد الأنظمة القياسية
 العالمية الموحدة لإنتاج النسخ الرقمية
 من الكتب والوثائق بشكل يُمكن
 الأشخاص ذوي الإعاقة البصرية (كلياً
 أو جزئياً) من قراءتها والتنقل بين أجزائها
 بكل يسر وسهولة؛ إما كنصوص صوتية
 مقرؤة أو كملفات نصية إلكترونية.
 يجب توفرها في المكتبات.

أجهزة لتشغيل كتب ديزي
 أجهزة خاصة لتشغيل كتب الديزي وهي
 عبارة عن كتب على شكل ملفات صوتية.
 يجب توفرها في المكتبات.



أجهزة المسح الضوئي للحروف (OCR)
جهاز يقوم بمسح الكتب والوثائق المطبوعة
ويقرأ محتواها بالصوت.
يجب توفرها في عمادة شؤون الطلبة
والمكتبات.



ألواح ذكية
هي سبورة ذكية أو سبورة تفاعلية متعددة
الاستخدامات، ويتم توصيلها بالحاسوب
وتعمل باللمس.
يجب توفرها في قاعات المحاضرات
والمختبرات والمكتبات.



IPAD من شركة Apple

هو جهاز لوحي من قبل شركة أبل يعمل
بنظام تشغيل IOS وتدعم شاشته اللمس
المتعدد ويحتوي على تطبيقات وتقنيات
تمكن الأشخاص المكفوفين من التحكم
بحجم الخط وعناصر الشاشة والتحكم
بتباين الألوان.
يجب توفرها في عمادة شؤون الطلبة
ومختبرات الحاسوب والمكتبات ولدى
الطالب نفسه.



تهيئة المواقع والأنظمة الإلكترونية في الجامعة

موائمة المواقع والأنظمة الإلكترونية لتمكين الأشخاص ذوي الإعاقة من استخدامها والاستفادة منها باتباع المعايير العالمية كالمبادئ التوجيهية للنفاد إلى محتوى الويب. (WCAG V 2.1)



<https://www.w3.org/TR/WCAG21/>

والتي وضعتها رابطة الشبكة العالمية (W3C)

<http://www.alecso.org/wcag2.0/>.

يجب توفرها في الموقع الإلكتروني لمؤسسات التعليم العالي والأنظمة الخاصة بوحدة القبول والتسجيل.

المساعد الشخصي

توفير مساعد شخصي للأشخاص المكفوفين لتمكينهم من القيام بالأعمال التي تتعلق بالقراءة والكتابة. يجب توفير ذلك في عمادة شؤون الطلبة ووحدة القبول والتسجيل وقاعات المحاضرات والمختبرات والمكتبات.



مساعد بحثي

توفير مساعد بحثي للأشخاص المكفوفين لمرحلة الدراسات العليا لتمكينهم من القيام بالأبحاث العلمية، بحيث يكون متخصص بموضوع البحث. يجب توفير ذلك في قاعات المحاضرات والمختبرات والمكتبات.



تحويل المعلومات والبيانات والصور والرسومات والوسائل التعليمية وغيرها من المصنفات إلى طريقة برايل أو إلى صيغة إلكترونية أو صوتية أو أشكال مجسمة



طريقة برايل: هي طريقة للكتابة والقراءة يستخدمها الأشخاص ذوي الإعاقة البصرية وتتكون من نقاط نافرة على ورق مقوى تمثل حروفاً أو أرقاماً أو رموزاً معينة ويتم كتابتها باستخدام أدوات وأجهزة وطابعات خاصة وتقرأ من خلال لمسها بأطراف الأصابع.

الصيغة الإلكترونية: هي الصيغة التي يمكن قراءتها من قبل الأشخاص ذوي الإعاقة باستخدام التقنيات الخاصة بهم وذلك بتوفيرها بصيغة (HTML أو word) يجب توفرها في عمادة شؤون الطلبة ووحدتي القبول والتسجيل وقاعات المحاضرات والمختبرات والمكتبات.

السماح باستخدام تطبيقات الهاتف ذات العلاقة بالعملية التعليمية في قاعات المحاضرات.



تخصيص غرف للقراءة في مكتبات مؤسسات التعليم العالي تتسع لشخصين على الأقل لإيجاد بيئة مناسبة للأشخاص المكفوفين والمرافقين الذين يقرأون لهم دون إزعاج من الآخرين. يجب توفرها في عمادة شؤون الطلبة والمكتبات.



منح وقت إضافي في الإمتحانات لأداء المهام المطلوبة في قاعات المحاضرات.



تقديم الدعم الفني لكافة البرامج بما فيها الصيانة وتحديث وتطوير الأجهزة. يجب توفرها في عمادة شؤون الطلبة والصيانة (IT) واللوازم.



السماح بالتسجيل الصوتي للمحاضرات
في قاعات المحاضرات والمختبرات.



الأشخاص ذوي الإعاقة السمعية

الأشخاص ضعاف السمع

إمكانية الوصول

دورات المياه المهيأة

تكون دورة المياه مزودة بنظام نداء صوتي لطلب المساعدة في حالات الطوارئ والأبواب تُفتح للخارج.



الترتيبات التيسيرية المعقولة

أجهزة إرسال وإستقبال بث الذبذبات
المعدلة FM

جهاز لإلتقاط الصوت وتحويله إلى موجات وإرسالها لجهاز إستقبال موصول بسماعات ليتمكن الأشخاص الصم من سماع المحاضر.

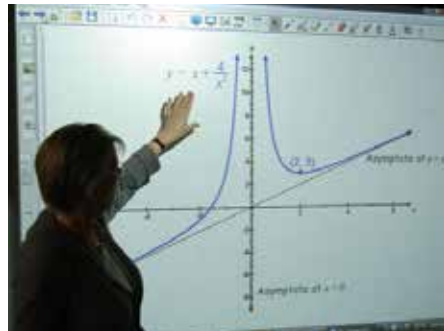
يجب توفرها في قاعات المحاضرات والمختبرات.



ألواح ذكية

هي سبورة ذكية أو سبورة تفاعلية متعددة الاستخدامات ويتم توصيلها بالحاسوب وتعمل باللمس.

يجب توفرها في قاعات المحاضرات والمختبرات والمكتبات.



Apple من شركة IPAD

هو جهاز لوحي من قبل شركة أبل يعمل الجهاز بنظام تشغيل IOS وتدعم شاشته اللمس المتعدد ويحتوي على تطبيقات وتقنيات تمكن الأشخاص ضعاف السمع من استخدامه.

يجب توفرها في عمادة شؤون الطلبة ومختبرات الحاسوب والمكتبات والطالب نفسه.



مترجم لغة الإشارة

الشخص الذي يجيد تفسير وشرح المعاني والمقاصد والمفردات من وإلى لغة الإشارة.

يجب توفير ذلك في عمادة شؤون الطلبة ووحدة القبول والتسجيل وقاعات المحاضرات والمختبرات والمكتبات ولدى الطالب نفسه.



تهيئة المواقع والأنظمة الإلكترونية في الجامعة

موائمة المواقع والأنظمة الإلكترونية لتمكين الأشخاص ذوي الإعاقة السمعية من استخدامها والاستفادة منها باتباع المعايير العالمية كالمبادئ التوجيهية للنفاد إلى محتوى الويب (WCAG V 2.1)



<https://www.w3.org/TR/WCAG21/>

والتي وضعتها رابطة الشبكة العالمية (W3C)

<http://www.alecso.org/wcag2.0/>.

يجب توفرها في الموقع الإلكتروني لمؤسسات التعليم العالي والأنظمة الخاصة بوحدة القبول والتسجيل.

مساعد بحثي

توفير مساعد بحثي للأشخاص ذوي الإعاقة السمعية الملتحقين ببرامج الدراسات العليا لتمكينهم من القيام بالأبحاث العلمية. يجب توفير ذلك في عمادة شؤون الطلبة ووحدة القبول والتسجيل وقاعات المحاضرات والمختبرات والمكتبات.



الأشكال الميسرة

ترجمة المعلومات والبيانات والصور والرسومات والوسائل التعليمية وغيرها من وإلى لغة الإشارة. تحويل المعلومات والبيانات والصور والرسومات والوسائل التعليمية من وإلى لغة الإشارة وهي اللغة التي يتواصل من خلالها الأشخاص الصم فيما بينهم ومع الآخرين وتتكون من مجموعة من حركات اليدين وتعابير الوجه والجسد للتعبير عن الأفكار والمواقف والمشاعر ضمن سياق زمني ومكاني محدد، وهي لغة غير مكتوبة ولا منطوقة لفظاً. يجب توفير ذلك في عمادة شؤون الطلبة ووحدة القبول والتسجيل وقاعات المحاضرات والمختبرات والمكتبات.



ترجمة الوسائط المتعددة من الفيديوهات والملفات الصوتية من وإلى لغة الإشارة والترجمة المكتوبة (Subtitle).
ترجمة الوسائط المتعددة من الفيديوهات والملفات الصوتية من وإلى لغة الإشارة والترجمة المكتوبة من خلال تضمين عرض الترجمة الإشارية التي يقوم بها مترجم لغة الإشارة.
يجب توفرها في عمادة شؤون الطلبة وقاعات المحاضرات والمختبرات والمكتبات.



الإجراءات

الجلوس في المقاعد الأمامية مقابل المحاضر لتمكينهم من قراءة الشفاه.
يجب توفرها في قاعات المحاضرات والمختبرات والمسارح.



السماح باستخدام تطبيقات الهاتف ذات العلاقة بالعملية التعليمية في قاعات المحاضرات.



منح وقت إضافي في الإمتحانات لأداء المهام المطلوبة في قاعات المحاضرات.



تقديم الدعم الفني لكافة البرامج بما فيها الصيانة وتحديث وتطوير الأجهزة. يجب توفير ذلك في عمادة شؤون الطلبة والصيانة (IT) واللوازم.



السماح بالتسجيل الصوتي للمحاضرات في قاعات المحاضرات والمختبرات.



اللوحات الإرشادية

اللوحات والصور والرموز التوجيهية والإرشادية التي يتم توفيرها في المباني للدلالة على المرافق والغرف والقاعات فيها وتشير للمداخل والمخارج وأماكن وجود المصاعد والأدراج والوحدات الصحية ومواقف السيارات والخدمات الخاصة بالأشخاص ذوي الإعاقة السمعية، وتكون متوفرة برموز إشارية.

يجب توفرها في عمادة شؤون الطلبة ووحدة القبول والتسجيل وقاعات المحاضرات والمختبرات والمكتبات.



الترتيبات التيسيرية المعقولة

توفير أنظمة الترجمة الإلكترونية والترجمة عن بُعد.

هي أنظمة للتواصل مع مترجم لغة الإشارة للترجمة عن بُعد للأشخاص الصم من خلال مكالمات الفيديو.

يجب توفرها في عمادة شؤون الطلبة ووحدة القبول والتسجيل وقاعات المحاضرات والمختبرات والمكتبات.



ألواح ذكية

هي سبورة ذكية أو سبورة تفاعلية متعددة الاستخدامات ويتم توصيلها بالحاسوب وتعمل باللمس. يجب توفرها في قاعات المحاضرات والمختبرات والمكتبات.



IPAD من شركة Apple

هو جهاز لوحي من قبل شركة أبل يعمل الجهاز بنظام تشغيل IOS وتدعم شاشته اللمس المتعدد ويحتوي على تطبيقات وتقنيات تمكن الأشخاص ضعاف السمع من استخدامه. يجب توفرها في عمادة شؤون الطلبة ومختبرات الحاسوب والمكتبات ولدى الطالب نفسه.



تهيئة المواقع والأنظمة الإلكترونية في الجامعة

موائمة المواقع والأنظمة الإلكترونية لتمكين الأشخاص ذوي الإعاقة السمعية من استخدامها والاستفادة منها باتباع المعايير العالمية كالمبادئ التوجيهية للنفاد إلى محتوى الويب (WCAG V 2.1)



<https://www.w3.org/TR/WCAG21/>

والتي وضعتها رابطة الشبكة العالمية (W3C)

<http://www.alecso.org/wcag2.0/>.

يجب توفرها في الموقع الإلكتروني لمؤسسات التعليم العالي والأنظمة الخاصة بوحدة القبول والتسجيل.

مترجم لغة الإشارة

الشخص الذي يجيد تفسير وشرح المعاني والمقاصد والمفردات من وإلى لغة الإشارة.

يجب توفير ذلك في عمادة شؤون الطلبة ووحدة القبول والتسجيل وقاعات المحاضرات والمختبرات والمكتبات ولدى الطالب نفسه.



مساعد بحثي

توفير مساعد بحثي للأشخاص الدراسات العليا من الأشخاص ذوي الإعاقة السمعية لتمكينهم من القيام بالأبحاث العلمية. يجب توفير ذلك في عمادة شؤون الطلبة ووحدة القبول والتسجيل وقاعات المحاضرات والمختبرات والمكتبات.



ترجمة المعلومات والبيانات والصور والرسومات والوسائل التعليمية والوثائق والكتب وغيرها من وإلى لغة الإشارة. لغة الإشارة: هي اللغة التي يتواصل من خلالها الأشخاص الصم فيما بينهم ومع الآخرين وتتكون من مجموعة من حركات اليدين وتعابير الوجه والجسد للتعبير عن الأفكار والمواقف والمشاعر ضمن سياق زماني ومكاني محدد وهي لغة غير مكتوبة ولا منطوقة لفظاً.

يجب توفرها في عمادة شؤون الطلبة ووحدة القبول والتسجيل وقاعات المحاضرات ولمختبرات والمكتبات.



ترجمة الوسائط المتعددة من الفيديوهات والملفات الصوتية من وإلى لغة الإشارة والترجمة المكتوبة (Subtitle). لغة الإشارة: هي اللغة التي يتواصل من خلالها الأشخاص الصم فيما بينهم، وتتكون من مجموعة من حركات اليدين وتعابير الوجه والجسد للتعبير عن الأفكار والمواقف والمشاعر ضمن سياق زماني ومكاني محدد وهي لغة غير مكتوبة ولا منطوقة لفظاً.

يجب توفرها في عمادة شؤون الطلبة وقاعات المحاضرات والمختبرات والمكتبات.



السماح بتسجيل فيديو داخل القاعة لمترجم لغة الإشارة.
يجب توفرها في عمادة شؤون الطلبة وقاعات المحاضرات والمختبرات والمكتبات.



السماح باستخدام تطبيقات الهاتف ذات العلاقة بالعملية التعليمية في قاعات المحاضرات.



منح وقت إضافي في الإمتحانات لأداء المهام المطلوبة في قاعات المحاضرات.



تقديم الدعم الفني لكافة البرامج بما فيها
الصيانة وتحديث وتطوير الأجهزة.
يجب توفرها في عمادة شؤون الطلبة
والصيانة (IT) واللوازم.



السماح بالتسجيل الصوتي للمحاضرات.
يجب توفرها في قاعات المحاضرات
والمختبرات.



الأشخاص ذوي الإعاقة الحركية

الأطراف العليا

الترتيبات التيسيرية المعقولة

برامج الأوامر الصوتية لأجهزة الكمبيوتر برامج تسمح للأشخاص ذوي الإعاقة الحركية (الأطراف العليا) للتحكم بالكمبيوتر من خلال أوامر صوتية دون الحاجة للمس الجهاز من خلال مايكروفون لنقل الأوامر الصوتية وبعد تهيئة الجهاز للتعرف على صوت المستخدم. يجب توفرها في عمادة شؤون الطلبة ومختبرات الحاسوب والمكتبات ولدى الطالب نفسه.



لوحات مفاتيح معدلة

لوحات مفاتيح تم تطويرها لتمكين الأشخاص ذوي الإعاقة الحركية ممن لديهم صعوبة في تحريك الأطراف العليا من استخدامها في الطباعة وإدخال البيانات وذلك من خلال مفاتيح كبيرة الحجم. يجب توفرها في عمادة شؤون الطلبة ومختبرات الحاسوب والمكتبات ولدى الطالب نفسه.



بدائل الفأرة

أجهزة تحكم بمؤشرات شاشة الكمبيوتر من خلال النفخ، أو حركة العين، أو اللسان، أو الشفاه، أو حركة الرأس، أو عضلات الوجه أو الجسم. يجب توفرها في قاعات المحاضرات والمختبرات والمكتبات.



حافظات للوحات المفاتيح

هي عبارة عن حافظة للوحة المفاتيح تفصل كل حرف عن الآخر وذلك من خلال فتحات خاصة بكل حرف لتمكين الأشخاص ذوي الإعاقة الحركية من استخدام لوحة المفاتيح بكل سهولة. يجب توفرها في عمادة شؤون الطلبة ومختبرات الحاسوب والمكتبات ولدى الطالب نفسه.



الفأرة المعدلة

فأرة معدلة بحيث أن شكلها وحجمها وطريقة تصميمها تتناسب ومتطلبات الأشخاص ذوي الإعاقة الحركية. يجب توفرها في عمادة شؤون الطلبة ومختبرات الحاسوب والمكتبات ولدى الطالب نفسه.



المساعد الشخصي

توفير مساعد شخصي للأشخاص ذوي الإعاقة الحركية لتمكينهم من القيام بالأعمال التي تتعلق بالقراءة والكتابة. يجب توفير ذلك في عمادة شؤون الطلبة ووحدة القبول والتسجيل وقاعات المحاضرات والمختبرات والمكتبات.



ألواح ذكية

هي سبورة ذكية أو سبورة تفاعلية متعددة الاستخدامات ويتم توصيلها بالحاسوب وتعمل باللمس. يجب توفرها في قاعات المحاضرات والمختبرات والمكتبات.



مساعد بحثي

توفير مساعد بحثي لطلبة الدراسات العليا من الأشخاص ذوي الإعاقة الحركية لتمكينهم من القيام بالأبحاث العلمية في قاعات المحاضرات والمختبرات والمكتبات.



الإجراءات

السماح باستخدام تطبيقات الهاتف ذات العلاقة بالعملية التعليمية في قاعات المحاضرات.



منح وقت إضافي في الإمتحانات لأداء
المهام المطلوبة في قاعات المحاضرات.



تقديم الدعم الفني لكافة البرامج بما فيها
الصيانة وتحديث وتطوير الأجهزة.
يجب توفير ذلك في عمادة شؤون الطلبة
والصيانة (IT) واللوازم.



السماح بالتسجيل الصوتي للمحاضرات
في قاعات المحاضرات والمختبرات.



مواقف السيارات للأشخاص ذوي الإعاقة الحركية

مواقف يتم تخصيصها للأشخاص ذوي الإعاقة الحركية، وتحيط بها مساحة كافية لحركة الكرسي المتحرك، وتكون قريبة من مدخل المبنى الرئيسي ومتصلة به من خلال منحدرات وممرات خارجية (أرصفة) ذات منسوب واحد، ويتوفر للموقف لوحات إرشادية للدلالة على أنه مخصص للأشخاص ذوي الإعاقة الحركية.



الممرات المهيأة

الممرات ذات الاتساع الكافي لمرور الكرسي المتحرك ولا يوجد فيها فرق بالمنسوب وخالية من أي عوائق، وتكون داخل المباني وخارجها وترتبط بين مواقف السيارات بالمدخل الرئيسي للمبنى، وبين المدخل الرئيسي للمبنى وأي مداخل فرعية أخرى، وبين المبنى الرئيسي وبين المبنى الفرعية.



المنحدرات الآمنة

منحدرات ذات ميلان بسيط، ترتبط بين منسوبين أحدهما عالي والآخر منخفض، تنتسح لمرور الكرسي المتحركة بسهولة، وعلى جانبيها درابزينات لحماية الشخص ذو الإعاقة الحركية من السقوط، وأرضيتها ثابتة وذات سطح خشن مقاوم للانزلاق.



كاونتر الإستقبال المهياً

كاونتر يكون على إرتفاعين، الأول مرتفع لتمكين الأشخاص ذوي الإعاقة الحركية الواقفين للكتابة والتواصل مع الموظف خلف الكاونتر، والآخر بإرتفاع منخفض لتمكين الأشخاص الجالسين والأشخاص مستعملي الكراسي المتحركة وقصار القامة من الكتابة والتواصل مع الموظف خلف الكاونتر بسهولة.



دورات المياه المهياً

دورات مياه تتسع لدخول الكرسي المتحرك فيها ودورانه داخلها دون الإرتطام بشيء، المغسلة منخفضة بمستوى الكرسي المتحرك، ومفرّغة من الأسفل مع تثبيت مقبضين معدنيين على جوانبها، مقعدة الحمام بإرتفاع مناسب لمستوى الكرسي المتحرك مع تثبيت مقبضين معدنيين على الجوانب أحدهما متحرك، توفير المجففة الكهربائية التي تعمل باللمس أو الأشعة فوق الحمراء أو دفع زر تشغيل مثبت على إرتفاع بين (80-100) سم عند المغسلة وبالقرب من باب الخروج، تكون دورة المياه مزودة بنظام نداء صوتي لطلب المساعدة في حالات الطوارئ والأبواب تُفتح للخارج.



المصاعد المهيأة

مصاعد يتوفر مساحة أمامها تسمح بحركة ومناورة الكرسي المتحرك، فتحة باب المصعد عريضة بحيث تتسع لمرور الكرسي المتحرك، عمق المصعد يتسع للكرسي المتحرك، وجود لوحة تحكم منخفضة الارتفاع، ومراة على الجدار الداخلي للمصعد ومقعد قابل للطي لإستخدام الأشخاص ذوي الإعاقة الحركية مستخدمى العكازات.



منصات الرفع العمودية

رافعة كهروميكانيكية يتم إستخدامها لرفع الأشخاص ذوي الإعاقة الحركية بين منسوبين لا يزيد الإرتفاع بينهما عن طابق وتستخدم في الأماكن التي لا يمكن تركيب مصعد فيها.



منصات الرفع المائلة

رافعة كهروميكانيكية يتم إستخدامها لرفع الأشخاص ذوي الإعاقة الحركية على الأدراج حيث يتم تركيبها على درابزين الدرج وتكون محاطة بمقابض للحماية.



أماكن الجلوس المهيأة

أماكن الجلوس المخصصة للأشخاص ذوي الإعاقة الحركية في قاعات المحاضرات والمؤتمرات وأماكن الاستقبال والإنتظار، وتكون ذات اتساع كافي لحركة الكرسي المتحرك ويمكن الوصول لها بسهولة دون وجود أدراج أو عتبات تعيق حركة الكرسي المتحرك، سواءً كانت هذه القاعات والأماكن على مستوى واحد أو على مستويات متدرّجة.



الترتبات التيسيرية المعقولة

توفير وسائل لتنقل الأشخاص ذوي الإعاقة الحركية داخل مرافق الجامعة توفير سيارات صغيرة متنقلة أو كراسي كهربائية داخل مرافق الجامعة للأشخاص ذوي الإعاقة الحركية. يجب توفرها في عمادة شؤون الطلبة ومباني الكليات.



المساعد الشخصي

توفير مساعد شخصي للأشخاص ذوي الإعاقة الحركية لتمكينهم من القيام بالأعمال التي تتعلق بالقراءة والكتابة. يجب توفرها في عمادة شؤون الطلبة ووحدة القبول والتسجيل وقاعات المحاضرات والمختبرات والمكتبات.



ألواح ذكية

هي سبورة ذكية أو سبورة تفاعلية متعددة الاستخدامات ويتم توصيلها بالحاسوب وتعمل باللمس. يجب توفرها في قاعات المحاضرات والمختبرات والمكتبات.



الإجراءات

وضع اللوح على إرتفاع منخفض في قاعات المحاضرات والمختبرات والمكتبات.



توفير أرفف الكتب على إرتفاع منخفض في المكتبات.



السماح باستخدام تطبيقات الهاتف ذات
العلاقة بالعملية التعليمية في قاعات
المحاضرات.



توفير أماكن أمامية مخصصة لمستخدمي
الكراسي المتحركة في قاعات المحاضرات.



توفير طاولات بإرتفاع مناسب ومفرغة من
الأسفل لتتيح دخول الكرسي المتحرك أسفل
الطاولات في المختبرات.



منح وقت إضافي في الإمتحانات لأداء المهام المطلوبة في قاعات المحاضرات.



تقديم الدعم الفني لكافة البرامج بما فيها الصيانة وتحديث وتطوير الأجهزة. يجب توفرها في عمادة شؤون الطلبة والصيانة (IT) واللوازم.



السماح بالتسجيل الصوتي للمحاضرات في قاعات المحاضرات والمختبرات.



كمبيوتر ناطق

كمبيوتر مع برنامج يتم تثبيته على الكمبيوتر يستخدم في قراءة النصوص المكتوبة بالصوت. يجب توفير ذلك في عمادة شؤون الطلبة ومختبرات الحاسوب والمكتبات ولدى الطالب نفسه.



أجهزة تكبير إلكترونية

أجهزة ذات شاشات إلكترونية متنقلة تستخدم في تكبير خطوط والتحكم في تباين ألوان الكتب والوثائق المطبوعة. يجب توفرها في عمادة شؤون الطلبة ومختبرات الحاسوب والمكتبات ولدى الطالب نفسه.



برامج الأوامر الصوتية لأجهزة الكمبيوتر برامج تسمح للأشخاص ذوي الإعاقة الذهنية للتحكم بالكمبيوتر من خلال أوامر صوتية من خلال مايكروفون لنقل الأوامر الصوتية وبعد تهيئة الجهاز للتعرف على صوت المستخدم. يجب توفرها في عمادة شؤون الطلبة ومختبرات الحاسوب والمكتبات ولدى الطالب نفسه.



توفير برامج وأنظمة تعليمية دراسية للأشخاص ذوي الإعاقات الذهنية. البرامج المعدة لتنمية المهارات المختلفة (مثل المهارات اللغوية والحركية والإدراكية والإجتماعية ..الخ) وتحتوي على أدوات أو بطاقات مصورة أو كتيبات للعمل. يجب توفرها في قاعات المحاضرات والمختبرات والمكتبات.

المساعد الشخصي

توفير مساعد شخصي للأشخاص ذوي الإعاقة الذهنية لتمكينهم من القيام بالأعمال التي تتعلق بالقراءة والكتابة. يجب توفير ذلك في عمادة شؤون الطلبة ووحدة القبول والتسجيل وقاعات المحاضرات والمختبرات والمكتبات.

ألواح ذكية

هي سبورة ذكية أو سبورة تفاعلية متعددة الاستخدامات ويتم توصيلها بالحاسوب وتعمل باللمس. يجب توفرها في قاعات المحاضرات والمختبرات والمكتبات.

What type of work will be done next?



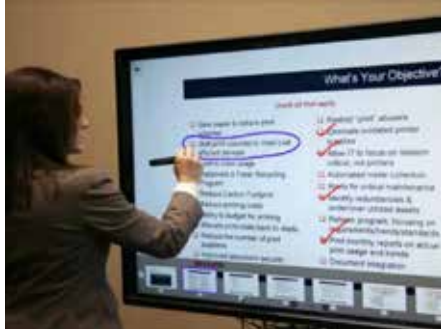
The report tells us that some countries need to change their laws so that these countries can do what the United Nations Convention on the rights of people with disabilities says.



To change the law, these countries should talk to people with disabilities to make sure the changes are practical and useful. Doing this will make a real difference to the lives of people with disabilities.



The Council of Europe has written a plan to make things better for disabled people. The plan says what things will make it easier for people with disabilities to participate in politics. The Council of Europe is made up of 47 countries in Europe.



مساعد بحثي

توفير مساعد بحثي لطلبة الدراسات العليا من الأشخاص ذوي الإعاقة الذهنية لتمكينهم من القيام بالأبحاث العلمية. يجب توفير ذلك في قاعات المحاضرات والمختبرات والمكتبات.



توفير مرشد للمتابعة مع الأشخاص ذوي الإعاقة الذهنية case manager .

توفير مرشدين تربويين لديهم خبرة في التواصل مع الأشخاص ذوي الإعاقة الذهنية. يجب توفير ذلك في عمادة شؤون الطلبة ووحدة القبول والتسجيل.



تهيئة المواقع والأنظمة الإلكترونية في الجامعة

موائمة المواقع والأنظمة الإلكترونية لتمكين الأشخاص ذوي الإعاقة الذهنية من استخدامها والاستفادة منها باتباع المعايير العالمية كالمبادئ التوجيهية للنفاذ إلى محتوى الويب (WCAG V 2.1)



<https://www.w3.org/TR/WCAG21/>

والتي وضعتها رابطة الشبكة العالمية (W3C)

<http://www.alecso.org/wcag2.0/>.

يجب توفرها في الموقع الإلكتروني لمؤسسات التعليم العالي والأنظمة الخاصة بوحدة القبول والتسجيل.

توفير المعلومات والبيانات والصور والرسومات والوسائل التعليمية وغيرها من المصنفات بأشكال تتيح للأشخاص ذوي الإعاقة الذهنية الإطلاع عليها وفهم مضامينها.

تحويل المعلومات والبيانات والصور والرسومات والوسائل التعليمية وغيرها من المصنفات إلى لغة مبسطة أو صور توضيحية أو بأي طريقة أخرى دون التغيير في جوهرها.

يجب توفرها في عمادة شؤون الطلبة ووحدة القبول والتسجيل وقاعات المحاضرات والمختبرات والمكتبات.

The right to vote in different European countries

Different countries in Europe have different rules for people with mental health problems or intellectual disabilities.

In some countries people with mental health problems or intellectual disabilities can vote and take part in government. These countries are:

- Austria
- Finland
- Italy
- Netherlands
- Spain
- Sweden
- United Kingdom

In other countries they cannot. This is because the law says you cannot marry, buy a house, or look after your own money, so you cannot vote. These countries are:

مرونة الحضور في قاعات المحاضرات والمختبرات.



منح وقت إضافي لجدولة الفصول
الدراسية في وحدة القبول والتسجيل.

46



توفير قاعة أخرى للإمتحانات.



السماح باستخدام تطبيقات الهاتف ذات
العلاقة بالعملية التعليمية في قاعات
المحاضرات.



منح وقت إضافي في الإمتحانات لأداء المهام المطلوبة في قاعات المحاضرات.



تقديم الدعم الفني لكافة البرامج بما فيها الصيانة وتحديث وتطوير الأجهزة. يجب توفرها في عمادة شؤون الطلبة والصيانة (IT) واللوازم.



السماح بالتسجيل الصوتي للمحاضرات. يجب توفرها في قاعات المحاضرات والمختبرات.



ألواح ذكية

هي سبورة ذكية أو سبورة تفاعلية متعددة الاستخدامات ويتم توصيلها بالحاسوب وتعمل باللمس. يجب توفرها في قاعات المحاضرات والمختبرات والمكتبات.



الإجراءات

توفير قاعات محاضرات غير مزدحمة وأن تكون في الطوابق غير العلوية إذا كان لدى الطالب ذوي الإعاقة النفسية فوبيا من الأماكن المرتفعة أو المزدحمة. يجب توفرها في عمادة شؤون الطلبة وقاعات المحاضرات.



السماح باستخدام تطبيقات الهاتف ذات العلاقة بالعملية التعليمية في قاعات المحاضرات.



منح وقت إضافي في الإمتحانات لأداء
المهام المطلوبة.
يجب توفرها في قاعات المحاضرات.



تقديم الدعم الفني لكافة البرامج بما فيها
الصيانة وتحديث وتطوير الأجهزة.
يجب توفرها في عمادة شؤون الطلبة
والصيانة (IT) واللوازم.



السماح بالتسجيل الصوتي للمحاضرات.
يجب توفرها في قاعات المحاضرات
والمختبرات.



يتم الإستناد إلى النسخة المحدثة من كودة "متطلبات البناء للأشخاص ذوي الإعاقة" الصادرة في عمان عام 2018 عن مجلس البناء الوطني/ وزارة الأشغال العامة والإسكان في تطبيق متطلبات وصول الأشخاص ذوي الإعاقة للمباني والمرافق العامة في الجامعات مثل (المؤشرات الأرضية، المنحدرات، مواقف السيارات، اللوحات الإرشادية الخارجية والداخلية، المداخل والمخارج، الوحدات الصحية المهيأة، إرتفاع الكاونترات، المصاعد، الفراغات التدريسية، المطاعم، السكن الداخلي، وكافة الفراغات الواردة في كودة "متطلبات البناء للأشخاص ذوي الإعاقة").

قام بإعداد هذا الدليل فريق من المجلس الأعلى لحقوق الأشخاص ذوي الإعاقة:

الدكتور مهند العزة	الآنسة الآء الدقاق
السيدة غدير الحارس	المهندسة رولا جرادات
السيد رأفت الزيتاوي	السيدة لارا ياسين
السيد زياد المغربي	السيد احمد خصاونه
السيد اسامه المساعفه	السيدة لبنى العجلوني
السيدة هبه الريماوي	

ويتقدم المجلس الأعلى بجزيل الشكر الى وزارة التعليم العالي بفريقيها الممثل بـ:

السيد مهند الخطيب
السيدة خولة عوض
السيد عمار عوض

الذين قدموا مساهمات قيمة في عملية إعداد الدليل.

والشكر موصول وموفور لأصحاب الخبرة من الأشخاص ذوي الإعاقة الذين أثروا محتوى هذا الدليل بخبراتهم العملية وتجاربهم المهمة، وهم:

دانيا ماجد الصمادي	معاوية محمود البزور
رنيم نمر مياس	أميره علي حسن الجمل
هنادي الصمادي	عبدالقادر محمود سليمان
حسن الخليل	نوال احمد عثمان
هديل أبو صوفه	زهير أبو خديجه
إسلام حامد الزغول	



www.hcd.gov.jo