

# إدارة تشغيل مركز جمرك سلطنة منطقة العقبة الاقتصادية الخاصة



## • المهام :

- ١) التخليص الجمركي والمعاينة والتفتيش.
- ٢) مركز لوجستي للبضائع بالحاويات.
- ٣) التخزين على المدى القصير.
- ٤) محطة لشحن الحاويات إلى وجهاتها.
- ٥) ميناء بري.





• الشركاء: منطقة العقبة الاقتصادية الخاصة من خلال شركة تطوير العقبة مالكة الأصول

الجهات العاملة في المركز الجمركي :

- ١) جمرك سلطة منطقة العقبة الاقتصادية الخاصة ( مديرية جمرك العقبة ).
- ٢) مؤسسة المواصفات والمقاييس ( مديرية المواصفات والمقاييس ).
- ٣) وزارة الزراعة ( مديرية الزراعة ).
- ٤) المؤسس العامة للغذاء والدواء.
- ٥) الجمعية العلمية الملكية .
- ٦) هيئة الطاقة النووية .
- ٧) هيئة تنظيم قطاع الاتصالات .
- ٨) الأجهزة الأمنية ( دائرة المخابرات، الأمن العام، الأمن العسكري، الأمن الوقائي، البحث الجنائي، قوات الدرك، مكافحة المخدرات ).
- ٩) نقابة أصحاب شركات ومكاتب نقل وتخليص البضائع.
- ١٠) مديرية التخزين.
- ١١) شركة ميناء حاويات العقبة ACT .
- ١٢) شركة العقبة للنقل والخدمات اللوجستية .
- ١٣) شركة ا (خدمات النظافة).

- الخدمات التي يقدمها مشغل مركز جمرك منطقة العقبة الاقتصادية الخاصة
  ١. خدمات التحميل والتفريغ للحاويات والبضائع داخل المركز.
  ٢. خدمات تخزين الحاويات غير مكتملة الإجراءات داخل المركز.
  ٣. خدمات التوزيع والتشدير للشاحنات المحملة بالحاويات والبضائع.
  ٤. خدمات تخزين (حجز) البضائع في المستودعات الخاصة بالجهات الرقابية المختلفة.
  ٥. الخدمات المتعلقة بالمعاينة الجمركية والضبط الرقابي على البضائع من رمبات وساحات معاينة أرضية وأجهزة مسح اشعاعي وساحات ومستودعات الحجز.
  ٦. تأجير الأجهزة والمعدات والآليات والمركبات والعمال والمرافق اللازمة وتقديم المشغل لخدماته عند الطلب أو الحاجة.

- مرافق المركز:

(١) ساحة انتظار دخول الشاحنات:

وتتألف من (١٢) مسربا منها مسربين للطوارئ والخدمات و (١٠) مسارب لاصطفاف الشاحنات بسعة (١٨٠) شاحنة.



(٢) ساحة انتظار المعاينة : وتتألف من ثمان مسارب لاصطفاف الشاحنات بسعة (٦٤) شاحنة.





٣) رميات المعاينة: وتتألف من (٦٥) رمية وتستوعب (٦٥) شاحنة منها (٥) رميات لمعاينة بضائع المنطقة الاقتصادية و(٨) رميات لمعاينة الحاويات المبردة.



٤) مواقع للمعاينة الأرضية: ويتسع لمعاينة (٣٥) حاوية منها (٢٥) لمعاينة الحاويات الاعتيادية و(١٠) منها مخصصة لمعاينة حاويات المنطقة الاقتصادية.



٥) ساحة انتظار الخروج للشاحنات: وتستوعب (٥٠) شاحنة





(٦) مستودع حجز البضائع



(٧) ساحة الحجز الجمركي :

وتستخدم لحجز الحاويات بسعة (٨٠) حاوية أرضية، والبضائع الخطرة والشاحنات والسيارات التي عليها قضايا تهريب وضبط احترازي وهي ضمن مسؤولية الرقابة الجمركية لمكافحة التهريب.



٨) ساحة إنتظار لسيارات وشاحنات بضائع المنطقة الاقتصادية (بضائع الرابية سابقا).



٩) ساحة التخزين الجديدة (ساحة ٥) وتتسع لتخزين (٦٠٠) حاوية مكافئة







• مباني المشغل والجمارك والدوائر الرقابية والتخليص:



• الآليات والمعدات:

يتوفر في المركز حاليا الآليات التالية:

- (١) روافع شووكية قدرة (٣) طن عدد ٦
- (٢) محاملات حاويات عدد (٢)
- (٣) بكب عدد (٢).
- (٤) تراكتور عدد (١)
- (٥) كراجة عدد (٢)

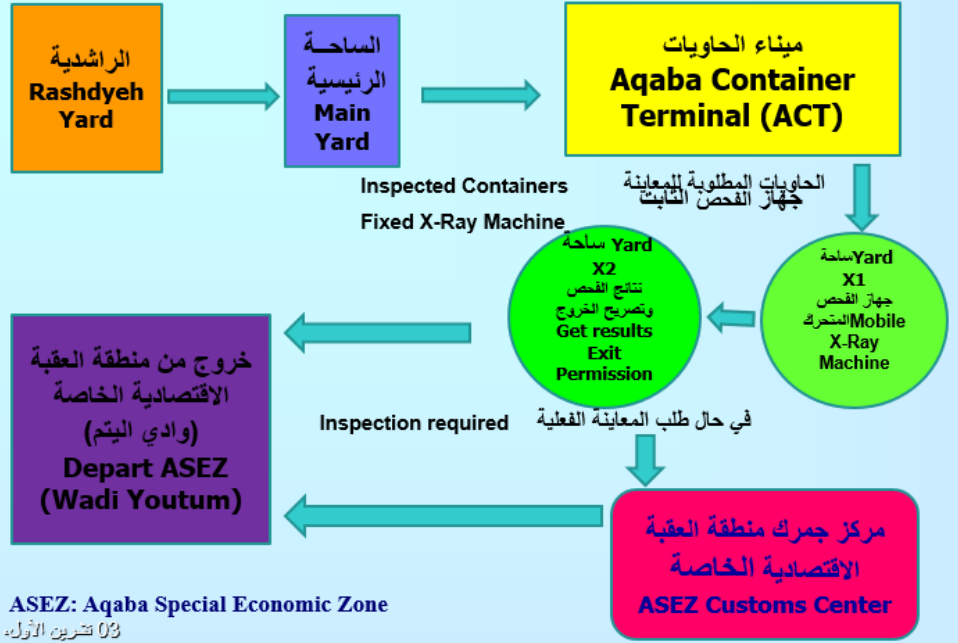
جهاز فحص الحاويات بالأشعة X-Ray



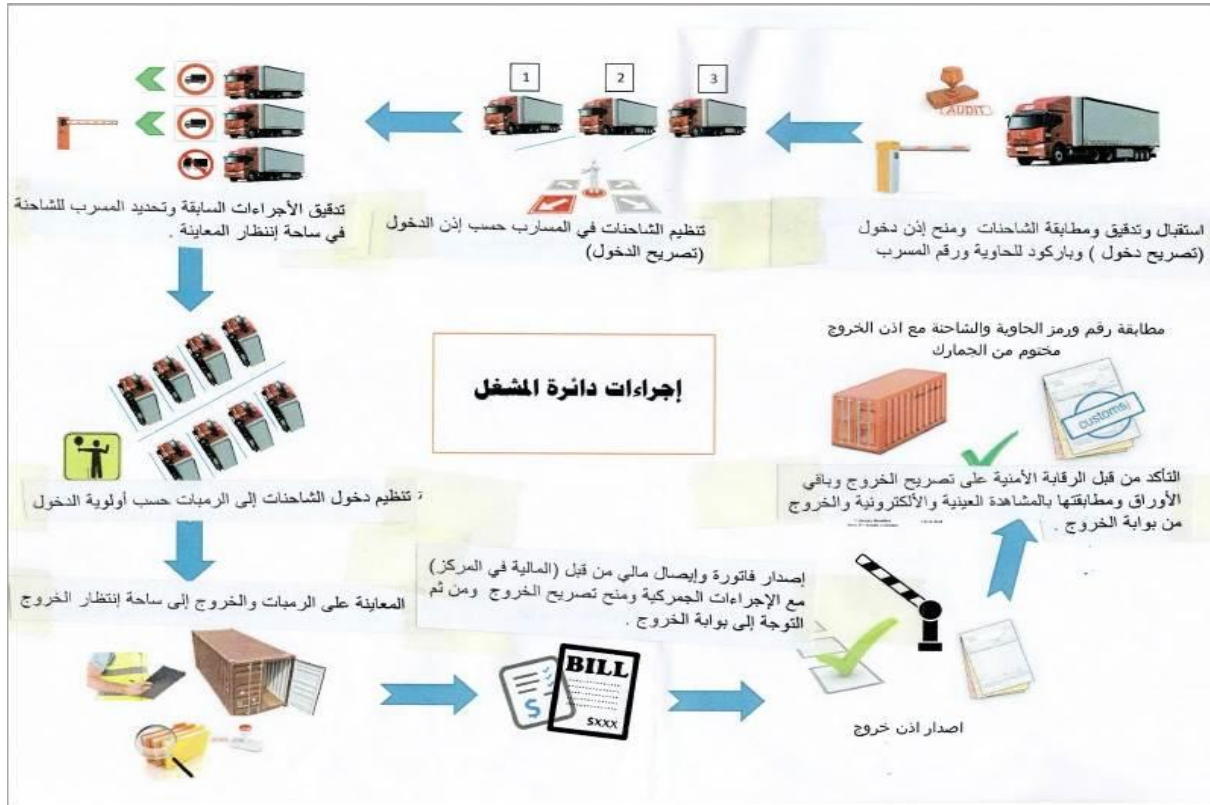




## Trucks workflow : إجراءات سير العمل في الساحات الجمركية :



## إجراءات سير العمل في المركز :



أهداف ومؤشرات فترة المكوث للحاويات والبضائع في مركز جمرك منطقة العقبة الاقتصادية الخاصة :

- ضرورة العمل على تخفيض وقت المكوث حتى نستوعب زيادة حجم الحاويات والبضائع التي قد تطرأ. وكذلك بالنسبة للبضائع التي كانت تأتي إلى الرابية والتي أصبحت الآن تعالين في المركز بالإضافة إلى بضائع وشاحنات محطة الركاب. ولأن تقليل فترات المكوث سيزيد من تنافسية الموانئ والجاهزية للتوقعات المستقبلية.
- فترات المكوث الحالية مقبولة إلى حد ما ، حيث أصبحت أقل من يوم، ونسعى إلى إتخاذ مجموعة من الإجراءات على مستوى الشركة، وإجراءات أخرى بالتعاون مع الجهات العاملة في المركز الجمركي. للوصول الى الوضع الامثل. وحتى يتم اتخاذ تلك الإجراءات وتحديدها لابد من معرفة العوامل المؤثرة على وقت مكوث الحاوية.

#### العوامل المؤثرة على وقت مكوث الحاويات:

- الإجراءات الجمركية والرقابية اللازمة لانتهاء من عملية التخليص الجمركي بما فيها تدقيق الوثائق، المعاينة، دفع الرسوم.
- إجراءات الدوائر الأخرى (المواصفات والمقاييس ، الغذاء والدواء ، الزراعة، الأجهزة الأمنية الأخرى).
- شركات التخليص والتزام موظفيها في الدوام مع الدوائر الأخرى.
- كفاءة العاملين على إدارة وتشغيل المركز (رؤساء النوبات ، مراقبي الساحات، مراقبي العمال، العمال ، كتبة المعاينة ، كتبة الدخول والخروج ، محاسبي المالية ، موظفي السلامة العامة). وشعبة IT .

كشف تحليل سير العمل على الرميات  
خلال الفترة ١٢ / ١٠ / ٢٠٢١ ولغاية ٢٢ / ١١ / ٢٠٢١ ( عينة عشوائية )

التاريخ	انتظار ترجيع نقص عمال	انتظار رصاص جمارك	انتظار معاينة جمارك	انتظار معاينة مواصفات	انتظار شركة تخليص	أخرى	الرميات المنتظرة	الرميات العاملة	مجموع الرميات	نسبة المثوية للرميات العاملة
12/10/2021	5	1	6	2	2	3	19	42	61	0.69
17/10/2021	2	3	5	1	8	7	26	35	61	0.57
03/11/2021	3	2	6	3	0	3	17	44	61	0.72
09/11/2021	3	3	3	1	3	3	16	45	61	0.74
14/11/2021	3	0	6	0	2	2	13	48	61	0.79
22/11/2021	2	2	6	1	0	5	16	45	61	0.74
المجموع	18	11	32	8	15	23	107	259	366	0.71
المنتظرة %	0.17	0.10	0.30	0.07	0.14	0.21	1.00			

تم أخذ القراءات خلال فترات الدوام الصباحي وفي ساعات عشوائية مختلفة من الايام المذكورة أعلاه.  
بلغ معدل العمل على الرميات كافة خلال ساعات الفترات أعلاه ما نسبته (٧١%) من مجموع الرميات والبالغ ٦١ رمية .  
بلغ معدل الأعطال على الرميات كافة خلال ساعات الفترات أعلاه ما نسبته (٢٩%) من مجموع الرميات والبالغ ٦١ رمية .

#### أثر المركز الجمركي الجديد (ساحة ٤) على فترات المكوث:

- يوفر المركز قدرة تشغيلية وطاقية انتاجية (٣٠٠ الى ٤٠٠) حاوية يوميا (معاينة) عدا حاويات المرور.
- معدل مكوث الحاوية على الرمية للمعاينة (٩٩) دقيقة.
- معدل مكوث الحاوية في المركز من دخولها وحتى خروجها (١٨) ساعة.
- انخفض الوقت المطلوب للتخليص على البضائع وأصبح من (٥ - ٢,٥) أيام فقط.
- تخفيض الكلف المترتبة على البضائع كبدايات تخزين



